



# MINICAM24

**РУКОВОДСТВО ПОЛЬЗОВАТЕЛЯ**  
**Универсальный нагреватель для**  
**автомобильного сиденья**



## СОДЕРЖАНИЕ

|   |           |
|---|-----------|
| <b>1. Установка .....</b>                                       | <b>3</b>  |
| <b>1.1 Разборка сиденья.....</b>                                | <b>3</b>  |
| <b>1.2 Принцип работы.....</b>                                  | <b>3</b>  |
| <b>1.3 Меры предосторожности .....</b>                          | <b>3</b>  |
| <b>1.4 Изоляция.....</b>  | <b>3</b>  |
| <b>1.5 Изоляция металлического каркаса .....</b>                | <b>4</b>  |
| <b>1.6 Фиксация обогревателя.....</b>                           | <b>4</b>  |
| <b>2. Установка кнопок.....</b>                                 | <b>4</b>  |
| <b>2.1 Способ подключения заземляющего провода .....</b>        | <b>5</b>  |
| <b>2.2 Монтаж проводов В&amp;С .....</b>                        | <b>5</b>  |
| <b>3. Правильный метод установки обогревателя сиденья .....</b> | <b>5</b>  |
| <b>5. Последствия неправильной установки .....</b>              | <b>7</b>  |
| <b>6. Техника безопасности .....</b>                            | <b>7</b>  |
| <b>7. Гарантийное обслуживание неисправного товара .....</b>    | <b>8</b>  |
| <b>Товар надлежащего качества .....</b>                         | <b>9</b>  |
| <b>Товар ненадлежащего качества .....</b>                       | <b>10</b> |

## 1. Установка

### 1.1 Разборка сиденья

1. Отключите подачу тока в машине;
2. В зависимости от типа установки демонтируйте автокресло и вытащите его из автомобиля;
3. Не повредите сиденье и его части;
4. Аккуратно разберите и запомните порядок, сохранив все детали.

### 1.2 Принцип работы

Нагреватель состоит из углеродного волокна, которое представляет собой жгуты, которые соединены с датчиком и лентой электродов с обеих сторон нагревателя. Это область нагрева между двумя электродными лентами, ток нагревателя проходит через нить из углеродного волокна.

### 1.3 Меры предосторожности

Нагреватель не должен устанавливаться в углубления на сиденье. Разрез металлической рамы и размер датчика должен быть приподнят на 30 мм выше.



Если нагреватель полностью не помещается на сиденье, используйте ножницы. Внимание: не повредите нагревательный механизм!



### 1.4 Изоляция

1. Снимите верхний слой сиденья;
2. Соедините электрод;
3. Поместите обогреватель на поролон.



### 1.5 Изоляция металлического каркаса

1. Изолируйте металлический каркас;
2. В соответствии с отверстием вырежьте отверстие для ремня безопасности;
3. Вставьте края изоляции в середину ленты.



### 1.6 Фиксация обогревателя

1. Снимите защитный слой и хорошо зафиксируйте верх поролона, начиная с уже приклеенной передней части. Провода можно проложить в удобном месте под сиденьем;
2. Запрещается драпировать сиденье при установленном обогревателе;
3. В соответствии с порядком разбора сиденья, соберите его обратно.



## 2. Установка кнопок

Выберите подходящее положение с пазами того же размера, что и переключатель. Просверлите отверстие и обрежьте край до тех пор, пока размер отверстия не будет подходить для переключателя.

1. Поверните замок зажигания в положение OFF.
2. Под распределительным щитом и панелью найдите самый толстый провод с напряжением 20 В постоянного тока.
3. Зачистите по 25 мм как длинный основной провод, так и красный провод А.
4. После обвязывания и фиксации изолируем черной клейкой лентой.
5. Выберите провод ON с помощью мультиметра (Примечание: напряжения 12 В, когда ключ находится в положении ON)
6. Зачистите по 25 мм провод ON и красный провод основного провода А. После скручивания и фиксации изолируйте черной клейкой лентой.



### **2.1 Способ подключения заземляющего провода**

1. Найдите электрический винт заземления.
2. На винте заземления нет пластиковой прокладки. Он не имеет масляной краски и ржавчины. Если есть, очистите их.
3. Заземляющий провод основного провода А должен быть закреплен на винте заземления с гайкой.
4. Предохранитель, реле и блок управления закреплены в месте, обеспечивающем легкое рассеивание тепла.
5. Примечание: держитесь подальше от двигателя воздушного отопления. Провод А должен находиться на расстоянии от шатуна акселератора.
6. Согласно этикетке клемм для подключения провода А и клеммы CJ3 электронного контроллера.

### **2.2 Монтаж проводов В&С**

1. Согласно инструкции, подключите электронный контроллер и клемму CJ4 проводов В.
2. Провода В проходят через коврик для соединения двух клемм около клеммы CJ5 (левое сиденье) и клеммы CJ6 (правое сиденье). Провода второго сиденья должны быть подведены к панели для подключения клеммы CJ6.
3. Согласно инструкции, подключите электронный контроллер и клемму CJ7 проводов С.
4. Провода С проходят через коврик для соединения двух клемм около CJ8 (левое сиденье) и CJ9 (правое сиденье).

Примечание. Провода должны находиться в стороне от регулировочных рельс переднего сиденья и металлической конструкции заднего сиденья.

### **3. Правильный метод установки обогревателя сиденья**

1. Выберите положение, отключите подогрев.



2. Снимите верхний слой сиденья, соедините с электродами.





3. Подключите подогрев сиденья.



4. Закрепите скобами, восстановите верхний слой.

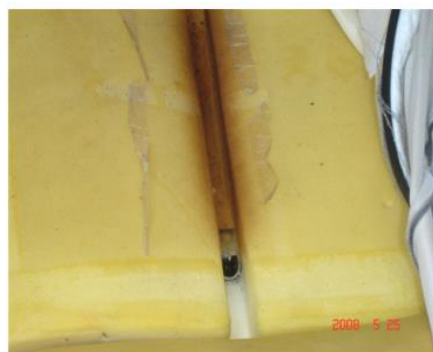


5. Завершите установку обогрева сиденья.



## 5. Последствия неправильной установки

1. Нет вырезания под сиденья;



2. Не имеют изоляции края сидений.



## 6. Техника безопасности

1. Никогда не перерезайте нагревательный провод датчика и термостата;
2. Никогда не режьте электрод по длине в зоне нагрева;
3. Никогда не прикасайтесь напрямую к обогревателю сиденья;
4. Никогда не повреждайте двустороннюю электродную ленту в зоне нагрева;
5. Никогда не складывайте устройство;
6. Никогда не снимайте верхний слой с обогревателя;
7. Никогда не подключайте дополнительный источник питания к системе обогрева сиденья;
8. Никогда не кладите горячие и острые предметы на сиденье.
9. Никогда не включайте обогрев сиденья при неработающем двигателе, это может привести к перегрузке аккумулятора.
10. С автомобилями, оснащенными боковыми подушками безопасности, следует обращаться осторожно. В случае срабатывания подушек безопасности наша компания не несет ответственности.

11. Установку должен производить специалист. В случае возникновения проблем с автомобилем, компания не несет ответственности.

## 7. Гарантийное обслуживание неисправного товара

Если в купленном Вами товаре в течение установленного гарантийного срока обнаружены недостатки, Вы по своему выбору вправе:

- потребовать замены на товар этой же марки (этой же модели и (или) артикула)
- потребовать замены на такой же товар другой марки (модели, артикула) с соответствующим перерасчетом покупной цены;
- потребовать соразмерного уменьшения покупной цены;
- потребовать незамедлительного безвозмездного устранения недостатков товара или возмещения расходов на их исправление потребителем или третьим лицом;
- отказаться от исполнения договора купли-продажи и потребовать возврата уплаченной за товар суммы. В этом случае Вы обязаны вернуть товар с недостатками продавцу за его счет.

В отношении **технически сложного товара** Вы в случае обнаружения в нем недостатков по своему выбору вправе:

- отказаться от исполнения договора купли-продажи и потребовать возврата уплаченной за такой товар суммы;
- предъявить требование о его замене на товар этой же марки (модели, артикула) или на такой же товар другой марки (модели, артикула) с соответствующим перерасчетом покупной цены.

Срок предъявления вышеназванных требований составляет 15 дней со дня передачи Вам такого товара.

По истечении указанного 15-дневного срока данные требования подлежат удовлетворению в одном из следующих случаев:

- обнаружение существенного недостатка товара (существенный недостаток товара: неустранимый недостаток или недостаток, который не может быть устранен без несоразмерных расходов или затрат времени, или выявляется неоднократно, или проявляется вновь после его устранения);
- нарушение установленных законом РФ «О защите прав потребителей» сроков устранения недостатков товара;
- невозможность использования товара в течение каждого года гарантийного срока в совокупности более чем тридцать дней вследствие неоднократного устранения его различных недостатков.

В случае если Вы приобрели уцененный или бывший в употреблении товар ненадлежащего качества, и были заранее предупреждены о недостатках, из-за которых произошла уценка, в письменной форме, то претензии по таким недостаткам не принимаются.

**Важно! Необходимо использовать услуги квалифицированных специалистов по подключению, наладке и пуску в эксплуатацию технически сложных товаров, которые по техническим требованиям не могут быть пущены в эксплуатацию без участия соответствующих специалистов.**

### Условия проведения гарантийного обслуживания

- Фактическое наличие неисправного товара в момент обращения в сервисный центр;



- Гарантийное обслуживание товаров, гарантию на которые дает производитель, осуществляется в специализированных сервисных центрах;
- Гарантийное обслуживание неисправных товаров, купленных в интернет-магазинах ООО Максмол-групп, возможно в нашем сервисном центре по телефону 8-800-200-85-66
- Срок гарантийного обслуживания не превышает 45 дней;
- Гарантийное обслуживание осуществляется в течение всего гарантийного срока, установленного на товар;
- При проведении ремонта срок гарантии продлевается на период нахождения товара в ремонте.

### **Право на гарантийный ремонт не распространяется на случаи**

- неисправность устройства вызвана нарушением правил его эксплуатации, транспортировки и хранения.
- на устройстве отсутствует, нарушен или не читается оригинальный серийный номер;
- на устройстве отсутствуют или нарушены заводские или гарантийные пломбы и наклейки;
- ремонт, техническое обслуживание или модернизация устройства производились лицами, не уполномоченными на то компанией-производителем;
- дефекты устройства вызваны использованием устройства с программным обеспечением, не входящим в комплект поставки устройства, или не одобренным для совместного использования производителем устройства;
- дефекты устройства вызваны эксплуатацией устройства в составе комплекта неисправного оборудования;
- обнаруживается попадание внутрь устройства посторонних предметов, веществ, жидкостей, насекомых и т.д.;
- неисправность устройства вызвана прямым или косвенным действием механических сил, химического, термического воздействия, излучения, агрессивных или нейтральных жидкостей, газов или иных токсичных или биологических сред, а так же любых иных факторов искусственного или естественного происхождения, кроме тех случаев, когда такое воздействие прямо допускается «Руководством пользователя»;
- неисправность устройства вызвана действием сторонних обстоятельств (стихийных бедствий, скачков напряжения электропитания и т.д.);
- неисправность устройства вызвана несоответствием Государственным Стандартам параметров питающих, телекоммуникационных и кабельных сетей;
- иные случаи, предусмотренные производителями.

**Гарантийные обязательства не распространяются на расходные элементы и материалы (элементы питания, картриджи, кабели подключения и т.п.).**

### **Товар надлежащего качества**

Вы вправе обменять товар надлежащего качества на аналогичный товар в течение 14 дней, не считая дня покупки.

Обращаем Ваше внимание, что основная часть нашего ассортимента – **технически сложные товары** бытового назначения (электроника, фотоаппаратура, бытовая техника и т.п.).

Указанные товары, согласно [Постановлению Правительства РФ от 31.12.2020 № 2463](#), обмену как товары надлежащего качества не подлежат. Возврат таких товаров не предусмотрен [Законом РФ от 07.02.1992 № 2300-1](#).

## Товар ненадлежащего качества

Если в приобретенном Вами товаре выявлен недостаток вы вправе по своему выбору заявить одно из требований, указанных в [ст.18 Закона РФ от 07.02.1992 № 2300-1 \(ред. от 11.06.2021\) О защите прав потребителей](#) . Для этого можете обратиться в сервисный центр Максмолл по телефону 8-800-200-85-66

Тем не менее, если указанный товар относится к технически сложным, утв. [Постановлением от 10 ноября 2011 г. № 924](#) , то указанные в ст.18 требования могут быть заявлены только в течение 15 календарных дней с даты покупки.

По истечении 15 дней предъявление указанных требований возможно в случаях если:

- обнаружен существенный недостаток;
- нарушены сроки устранения недостатков;
- товар не может использоваться в совокупности более тридцати дней в течение каждого года гарантийного срока в связи с необходимостью неоднократного устранения производственных недостатков.

Если у вас остались какие-либо вопросы по использованию или гарантийному обслуживанию товара, свяжитесь с нашим отделом технической поддержки в чате WhatsApp. Для этого запустите приложение WhatsApp. Нажмите на значок камеры в правом верхнем углу и отсканируйте QR-код приведенный ниже камерой вашего смартфона.

### Сервисный Центр

Контакт WhatsApp



**Приятного использования!**

Сайт: [minicam24.ru](http://minicam24.ru)

E-mail: [info@minicam24.ru](mailto:info@minicam24.ru)

Товар в наличии в 120 городах России и Казахстана

Телефон бесплатной горячей линии: **8(800)200-85-66**